

ASFALTTIMERKINNÄT YLEISOHJE ASENNUKSEEN

PÄIVITETTY 14.2026



Säilytys ja varastointi: Pakkaukset säilytettävä kuivassa tilassa, vaakatasossa, max. 25 pakkausta päällekkäin.



Asennusaika ja -olosuhteet: Tyypillinen asennusaika on toukokuu-syyskuu. Ei sadetta, lämpötila yli + 10°C, ei yöpakkasia.

PUHDISTA

Puhdista asennuspinta huolellisesti. Kuvio asennetaan suoralle, kuivalle ja puhtaalle pinnalle.

Tuote ei tartu kunnolla, jos kuvion alle jää esim. pikkukiviä tai pölyä.

POISTA KOSTEUS

Kuumenna puhdistettu asennusalue kaasupolttimella.

Tuote tarttuu kunnolla vain asianmukaisesti kuivatulle alustalle.

LADO KUVIO

Asettele kuvion palaset oikeaan järjestykseen paketissa tulevan ohjeen mukaan. Piirrä ääriviivat liidulla.

JOS ET KÄYTÄ PRIMERIA siirry suoraan kohtaan (5).

LEVITÄ PRIMER

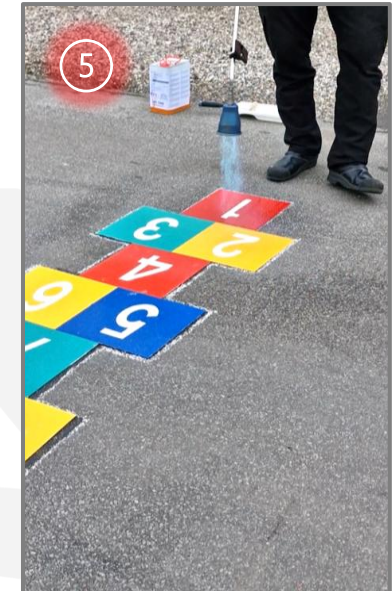
Levitä kohteeseen soveltuva Primer-tuote telalla kuvion alueelle. Primeria suositellaan paremman tartunnan takia kaikkiin asennuksiin.

Primer-tuote on välttämätöntä vanhalle asfaltille, erilaisille betonipinnoille ja betonikiveykselle asennettaessa.

KUUMENNA

Kuumenna kuvioperusteellisesti kaasupolttimella liikuttamalla liekkiä hitaasti ja tasaisesti kuvion päällä. Materiaalia on lämmitettävä, kunnes se on muuttunut juoksevaksi.

Kuvat oikein lämmitetystä tuotteesta seuraavalla sivulla →



ASFALTTIMERKINNÄT YLEISOHJE ASENNUKSEEN

PÄIVITETTY 14.2026



Kuumenna tuotetta riittävästi, mutta älä liikaa. Alla olevien kuvien avulla voit arvioida onko tuotetta kuumennettu riittävästi.



Tuote on hyvin kiinnittynyt, kun materiaali on:

- notkeaa ja sulanutta
- väri on muuttunut hieman tummemmaksi
- kuvion reunat ovat asettuneet ja mukautuneet pintaa vasten
- kaikki erilliset kuvion osat ovat sulaneet yhteen yhdeksi kuvioksi



Tämä ohje on avustava kuvallinen yleisohje. Asennus on tehtävä kohteen vaatimusten mukaan. Kohdekohtaiset olosuhteet voivat vaikuttaa asennustapaan. Tutustu aina myös valmistajan omiin ohjeisiin.



Herääkö sinulla kysyttävää?

Apua saat myynnistä:

kalusteet@elpac.fi tai 010 219 0716

SOPIVASTI LÄMPÖÄ

Tuote on kuipunut ja sulanut kunnolla asfalttiin kiinni. Eri palasten saumat ovat sulaneet toisiinsa kiinni risteyskohdista. Kunnolla kiinnittynyttä tuotetta ei saa raotettua irti asfaltista.



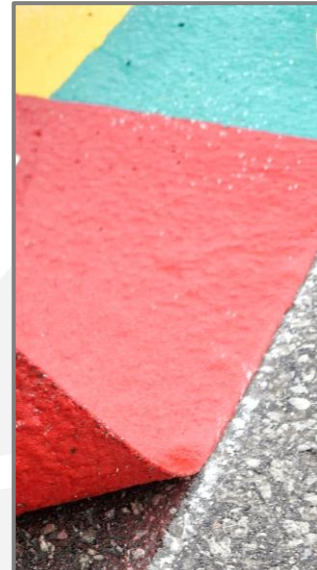
LIIKAA LÄMPÖÄ

Tuotteen värit ovat selkeästi kärehtäneet tummiksi.



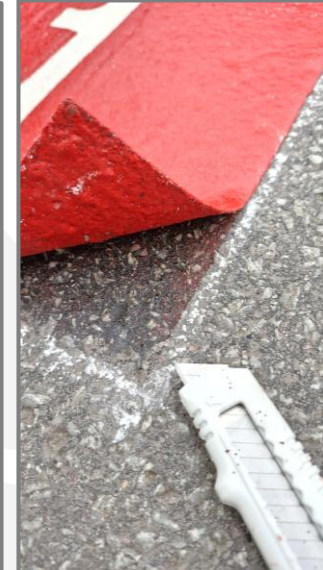
LIIAN VÄHÄN LÄMPÖÄ

Tuote on tällöin pinnaltaan usein vielä melko sileä ja kuvion reunat eivät ole kunnolla sulaneet kiinni.



LIIAN VÄHÄN LÄMPÖÄ

Jos tuotetta ei ole kunnolla lämmitetty, sen saa asennuksen jälkeen raotettua irti asfaltista.





Levittämisohteet

Tuotteen nimi: DecoMark™

Materiaaliluokka: Koristeellinen esimuotoiltu kestopuovi

Versio: 2024.02 FI

Sertifiointi:

YLEISET VAATIMUKSET

Pinta:

DecoMark on yhteensopiva kaikkien asfalttipintojen kanssa Thermo Primer - pohjamaalin levittämisen jälkeen. Kun DecoMarkia levitetään muille kuin bitumipinnoille (esim. betoni- ja mukulakivipinnoille), on käytettävä Viaxi™- pohjamaalia.

DecoMarkia voidaan käyttää MMARoute™/PlastiRoute™ Rollplast/Sprayplast-, MMARoute/PlastiRoute Rollgrip/Spraygrip-, MMARoute/PlastiRoute Rollgrip/Spraygrip -pintoihin. Älä kuitenkaan levitä DecoMarkia muiden merkintöjen, kuten maalin, kylmän muovin tai teipin päälle.

Pinnan **on oltava** vaakasuora tai hieman kalteva.

Pinnan **on oltava** täysin kuiva ennen tuotteen levittämistä. Poista kaikki kosteus levitysalueelta kuumailmapolttimella.

Pinnalla **ei saa olla** pölyä, kemikaaleja, öljyisiä aineita eikä jäänsulatusaineita. Poista mahdollinen lika harjalla, korkeapainevedellä tai tarvittaessa hiomalla pinta.

Varastointi ja käsittely:

DecoMark **on säilytettävä** kuivana koko ajan - varastossa, kuljetuksen aikana ja työmaalla.

DecoMark **on säilytettävä** 2°C:n ja 32°C:n välillä.

DecoMark **on säilytettävä** vaakatasossa ja max. 25 pakkauksen pinossa.

DecoMarkia **on käsiteltävä** varoen, erityisesti alle 10°C:n lämpötiloissa, koska se voi haurastua.

DecoMark-kappaleita voidaan leikata ja koota. Käytä veistä apuna leikkauspisteiden merkitsemiseksi ja katkaise pinta varovasti pisteitä pitkin. Lämpimällä säällä voit käyttää myös saksia.

DecoMarkin säilyvyysaika on 24 kuukautta pakkauksessa ilmoitetusta valmistuspäivästä.

Varotoimenpiteet:

DecoMarkia levitettäessä on käytettävä suojavaatetusta (nahkasaappaat, työkengät ja pitkät housut). **HUOMAUTUS:** Synteettisiä kankaita ei saa käyttää.

Tuotetta käyttävän henkilön (henkilöiden) on mahdollisuuksien mukaan aina oltava selkä tuulta vasten, jotta kuumailmapolttimen liekki pysyy kaukana kehosta.





Levittämishjeet

Tuotteen nimi: DecoMark™**Materiaaliluokka:** Koristeellinen esimuotoiltu kestopuovi**Versio:** 2024.02 FI**Sertifiointi:****LEVITTÄMINEN****Levittäminen asfaltille:**

1. Puhdista levitysalue poistamalla mahdollinen pöly, hiekka, lika ja rasva.
2. Poista kaikki kosteus levitysalueelta kuumailmapolttimella.
3. Aseta DecoMark pinnalle siten, että helmipintamaali on ylöspäin. Varmista, että yksittäiset kappaleet on sijoitettu oikein ja että niiden välillä ei ole aukkoja.
- 3a. **Ainoastaan DecoMark Easy -tuotetta käytettäessä:** Tuote koostuu valmiiksi muotoilluista kestopuovikappaleista. Käsittele materiaalia varoen. Älä nosta kokonaista kuviosegmenttiä (yleensä 0,6x1,0 m) pitämällä kiinni vain pienestä yksittäisestä kuviopalasta. Pidä kiinni suurimmasta kappaleesta tai kappaleista, jotka kulkevat koko kuvion ajan. Kukin kuviosegmentti toimitetaan kartongilla. Materiaalia on käsiteltävä pahvin päällä, kunnes se on lähellä lopullista sijaintiaan.
- 3b. **Vain DecoMark Bend & Shapea käytettäessä:** Jos materiaali ei ole pehmeää ja helposti muotoiltavissa huoneenlämmössä, pehmennä sitä varovasti kuumailmapuhaltimen avulla. Taivuta lineaarinen materiaali haluttuun muotoon.
4. Kuumenna DecoMark tasaisesti kuumailmapolttimella, jossa on vähintään 3 baarin paineensäädin. Liikuta liekkiä hitaasti mutta tasaisesti 10-30 cm (kuumailmapolttimesta riippuen) materiaalin yli pyyhkäisevin liikkein, jotta lämpö kohdistuu tasaisesti koko pintaan. DecoMarkia on kuumennettava, kunnes se on täysin sulanut ja nestemäinen (noin 200°C).
5. Olet käyttänyt riittävästi lämpöä, kun seuraavat yksityiskohdat näkyvät koko päällystetyllä pinnalla:
 - Tuote on nestemäinen ja alkaa kuplia.
 - Tuotteen väri muuttuu hieman tummemmaksi.
 - Tuotteen reunat ovat täysin sulaneet.
 - Yksittäiset kappaleet ovat sulautuneet yhdeksi segmentiksi.





Levittämisohteet

Tuotteen nimi: DecoMark™

Materiaaliluokka: Koristeellinen esimuotoiltu kestopuovi

Versio: 2024.02 FI

Sertifiointi:

6. Riittämättömän lämmön käyttäminen DecoMarkilla johtaa heikompaan pintaliimautumiseen ja epäonnistuneeseen levittämiseen. Jos tuote ylikuumenee, pinta voi ruskistua. Tämä värimuutos kuitenkin häviää nopeasti sen jälkeen, kun merkinnät altistuvat liikenteelle ja säälle. **HUOMAUTUS:** Kuumenna tuotetta vähitellen pitämällä kuumentamispoltinta turvallisella etäisyydellä (ks. vaihe 4) ja liikuttamalla sitä säännöllisesti ja tasaisesti.

HUOMAUTUS: Värit reagoivat eri tavoin polttimen liekkiin kuumennettaessa, ja joidenkin lämpötila nousee nopeammin kuin toisten. Siksi on suositeltavaa mukauttaa liekkialtistuksen kesto näiden reaktioiden mukaan. Kuumennusprosessin aikana tietyt värit, kuten punainen, saattavat tahriutua (esim. DecoMark-punaiseen väriin ilmestyy keltaisia läiskiä). Tämä on normaalia eikä vahingoita tuotetta.

7. Jos tuotetta ylikuumennetaan, orgaaniset pigmentit voivat äkillisesti muuttaa väriä peruuttamattomasti. Easy-tuotteiden kohdalla myös kokoonpanoliima saattaa nousta pintaan.

Jos lähtötilanteessa tarvitaan korkeaa luistonestoa, lasihelmien ja luistonestoaineen seos voidaan levittää heti ensimmäisen levitysvaiheen päätyttyä, kun tuote on vielä kuuma. **HUOMAUTUS:** Erityisesti DecoMarkin levittämiseen suunnitellulla JETPACK™-kuumentamispolttimella voidaan turvallisesti saavuttaa tyydyttävät heijastuksen- ja luistoneston perusarvot (tiedot saatavana pyynnöstä).

8. DecoMark jäähtyy ja kovettuu 5-10 minuutin kuluessa levityksestä ilman lämpötilasta riippuen. Tarvittaessa jäähdytysaikaa voidaan nopeuttaa suihkuttamalla merkintöjen päälle viileää vettä tai lasihelmien/luistonestoaineen seosta.

9. Kun DecoMark on jäähtynyt lähelle huoneenlämpötilaa, tarkista, että se on levittynyt oikein, yrittämällä nostaa pieniä osia pinnalta veitsellä tai taltalla. Tämä testi on suoritettava reunoille tekemällä V:n muotoisia leikkauksia merkintöjen keskelle. Jos materiaali voidaan nostaa ilman, että alapuolella on merkkejä asfaltista, lämpöä ei ole käytetty riittävästi (lämmitä DecoMark-levyä uudelleen, kunnes riittävä liimaus on tapahtunut) tai kosteuden poistamista ei ole hallittu riittävän hyvin.

HUOMAUTUS: Älä poistu alueelta ennen kuin riittävä liimaus on saavutettu ja todistettu. Merkintöjen lämmittäminen myöhemmin ei onnistu, koska tuotteen alle jää kosteutta.





Levittämisohteet

Tuotteen nimi: DecoMark™

Materiaaliluokka: Koristeellinen esimuotoiltu kestonuovi

Versio: 2024.02 FI

Sertifiointi:

Levittäminen muille kuin bitumisille pinnoille:

1. Noudata vaiheita 1 ja 2 kuten asfaltilla levittämisessä.
2. Levitä suositeltu pohjamaali käyttöohjeiden mukaan koko sille pinnalle, johon aiot asentaa merkinnät. **HUOMAUTUS:** Lue levittämisohjeet huolellisesti ennen pohjamaalin käsittelyä. Lue myös asiaa koskeva käyttöturvallisuustiedote turvallisuustoimenpiteiden osalta. Älä yritä nopeuttaa kuivumisprosessia kuumailmapolttimella, koska pohjamaali on tässä vaiheessa helposti syttyvää.
3. Seuraa vaiheita 3-9 kuten asfaltille levittämisessä.

HUOMAUTUS: Kun tuotetta nostetaan tarttuvuuden tarkastamiseksi, materiaalin alapuolella on oltava pinnan osia tai vaihtoehtoisesti osan DecoMark-materiaalista on oltava vielä kiinni tien pinnassa. **HUOMAUTUS:** Merkinnät uusilla sementti-/betonipinnoilla voivat aiheuttaa tartuntaongelmia huolimatta suositellun Viaxi-pohjamaalin käytöstä. Sementin/betonin kuivumisaika sekä suolan, emästen ja muiden lisäaineiden tai värillisten pigmenttien poistaminen voivat vaikuttaa kestonuovimateriaalin tarttumiseen ja pahimmassa tapauksessa johtaa levityksen täydelliseen epäonnistumiseen. Ennen kuin levität DecoMarkia uuteen betoniin, varmista, että betoni on vähintään 29 päivän ikäinen ja että sen kosteuspitoisuus on alle 5%. Kosteusaste voidaan testata betonikosteusmittarilla. Yleensä suositellaan odottamaan mahdollisimman kauan ennen DecoMarkin levittämistä uuteen betoniin.

TUOTEKOULUTUS

Hyväksytyt kouluttajat tarjoavat ilmaista DecoMark-levittämiskoulutusta. Lisätietoja saat toimittajaltasi tai Geveko Markingsilta. Tuotteen ensimmäinen levitys on suoritettava Geveko Markingsin edustajan läsnä ollessa.



Product name:	DecoMark™	Technical data sheet
Colour:	Various colours	Version 2023.1
Material class:	Preformed decorative thermoplastic	Type: Decorative
Certificate:		

Intended usage

Preformed thermoplastic decorative marking material for asphalt areas with none or low volume traffic such playgrounds, bike routes pedestrians route and decorative areas. Application on non-bitumen surface use primer. The combination of durability and anti-skid make it ideally 'fit-for-purpose'.

Product description

Alkyd based preformed thermoplastic material that is capable of conforming to ground contours and geometries. The material can be applied at temperatures down to 10°C, below this temperature extra care must be taken when handling for both storage and application. DecoMark™ is made so it set rapidly, permitting the access route to be re-opened to traffic 20 minutes after application.

Approx. 20% binding agent

Approx. 30% titanium and white filler

Approx. 25% white sand

Approx. 25% glass beads

System recommendation

For retro and antiskid use drop on material: UCme™ 850-180 25%

For high antiskid only use drop on material: UCme™ Glass Grains 850-250

Colour and Design

DecoMark™ is available in 28 standards colours and all various designs

Easy system

DecoMark™ can be supplied in Easy System in order to minimize the various pieces in the symbol/sign

Application and equipment recommendations

Conventional gas torch with post sprinkling of drop on material.

Application temperature: 200-230°C (All visible temperature indicators in the material must be closed)

Adhesion test: Perform a chisel test to verify adhesion

For further information, please refer to the DecoMark™ Application Instructions

Set-up time / Hardening time

10 minutes at a surface temperature of 20°C and a light breeze

Packaging

Flat packed in 60 cm x 100 cm or 50 cm x 50 cm boxes that protect against sunlight and moisture.

Storage, handling and safety

Flat and dry by temperatures above 2°C and below 32°C with maximum 25 packs in height, up to two years from production date.

Environment and health

Contains none of the substance which is either on the Candidate List of substances of very high concern, or recommended for inclusion in Annex XIV or Annex XIV / XVII under REACH regulation (EC 1207/2006).

For further information, please refer to the DecoMark™ MSDS